

# Servisní příručka Dell™ Inspiron™ M301Z/N301Z

[Než začnete](#)

[Baterie](#)

[Kryt modulů](#)

[Paměťové moduly](#)

[Klávesnice](#)

[Opěrka rukou](#)

[Deska tlačítka napájení](#)

[Sestava pevného disku](#)

[Ventilátor procesoru](#)

[Interní karta s bezdrátovou technologií Bluetooth](#)

[Knoflíková baterie](#)

[Panel indikátorů](#)

[Reproduktor](#)

[Displej](#)

[Kamera](#)

[Střední kryt](#)

[Konektor adaptéru střídavého proudu](#)

[Základní deska](#)


[Bezdrátová karta Mini-Card](#)


[Sestava chladiče procesoru](#)

[Aktualizace systému BIOS](#)

---

## Poznámky a upozornění

 **POZNÁMKA:** POZNÁMKA označuje důležité informace, které pomáhají lepšímu využití počítače.

 **UPOZORNĚNÍ:** UPOZORNĚNÍ označuje nebezpečí poškození hardwaru nebo ztráty dat a popisuje, jak se lze problému vyhnout.

 **VAROVÁNÍ:** VAROVÁNÍ upozorňuje na možné poškození majetku a riziko úrazu nebo smrti.

---

Informace v tomto dokumentu se mohou bez předchozího upozornění změnit.  
© 2010 Dell Inc. Všechna práva vyhrazena.

Jakákoli reprodukce těchto materiálů bez písemného souhlasu společnosti Dell Inc. je přísně zakázána.

Ochranné známky použité v tomto textu: *Dell*, logo *DELL* a *Inspiron* jsou ochranné známky společnosti Dell Inc.; *Bluetooth* je registrovaná ochranná známka společnosti Bluetooth SIG, Inc. a společnost Dell ji používá v rámci licence; *Microsoft*, *Windows* a logo tlačítka Start systému *Windows* jsou ochranné známky nebo registrované ochranné známky společnosti Microsoft Corporation v USA anebo v dalších zemích.

Ostatní obchodní značky a názvy mohou být v tomto dokumentu použity buď v souvislosti s organizacemi, které si na tyto značky a názvy činí nárok, nebo s jejich produkty. Společnost Dell Inc. se zříká všech vlastnických nároků na ochranné známky a obchodní značky jiné než vlastní.

Regulační model: série P11S  
Regulační typ: P11S001; P11S002

Květen 2010 Rev. A00

[Zpět na stránku obsahu](#)

## Konektor adaptéru střídavého proudu

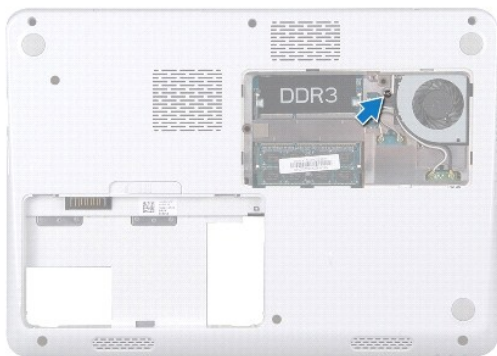
Servisní příručka Dell™ Inspiron™ M301Z/N301Z

- [Vyjmutí konektoru napájecího adaptéru](#)
- [Zapojení konektoru adaptéru střídavého proudu](#)

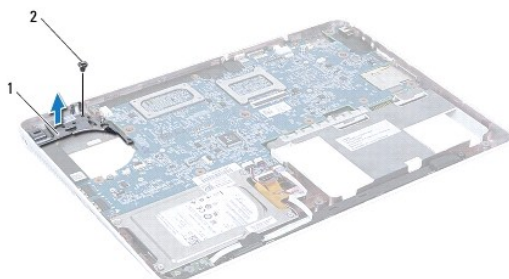
- VAROVÁNÍ:** Před manipulací uvnitř počítače si přečtěte bezpečnostní informace dodané s počítačem. Další informace o vhodných bezpečných postupech naleznete na domovské stránce Regulatory Compliance (Soulad s předpisy) na adrese [www.dell.com/regulatory\\_compliance](http://www.dell.com/regulatory_compliance).
- UPOZORNĚNÍ:** Opravy počítače smí provádět pouze kvalifikovaný servisní technik. Na škody způsobené servisním zásahem, který nebyl schválen společností Dell™, se záruka nevztahuje.
- UPOZORNĚNÍ:** Chcete-li předejít elektrostatickému výboji, použijte uzemňovací náramek nebo se opakovaně dotýkejte nenatřeného kovového povrchu (například konektoru počítače).
- UPOZORNĚNÍ:** Před manipulací uvnitř počítače vyjměte hlavní baterii (viz část [Vyjmutí baterie](#)). Převedete tak poškození základní desky.

### Vyjmutí konektoru napájecího adaptéru

1. Postupujte podle pokynů v části [Než začnete](#).
2. Vyjměte baterii (viz část [Vyjmutí baterie](#)).
3. Demontujte kryt modulů (viz část [Demontáž krytu modulů](#)).
4. Demontujte klávesnici (viz část [Demontáž klávesnice](#)).
5. Demontujte opěrku rukou (viz část [Demontáž opěrky rukou](#)).
6. Odmontujte sestavu displeje (viz část [Odejmutí sestavy displeje](#)).
7. Demontujte ventilátor procesoru (viz část [Demontáž sestavy ventilátoru procesoru](#)).
8. Sejměte střední kryt (viz [Sejmutí středního krytu](#)).
9. Vyšroubujte šroub, který upevňuje levý nosný držák k základně počítače.



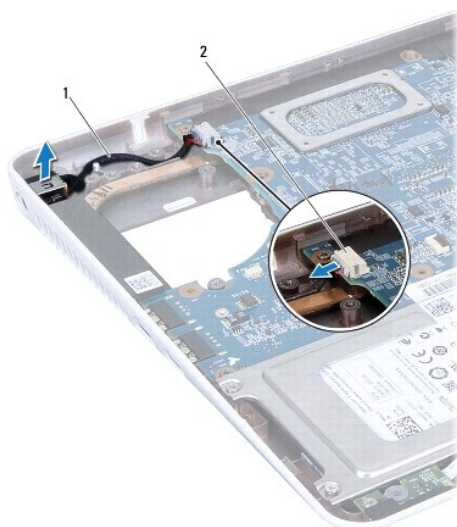
10. Otočte počítač a vyjměte šroub, který upevňuje levý nosný držák.
11. Vyjměte levý nosný držák ze základny počítače.



1	levý nosný držák	2	šroub
---	------------------	---	-------

12. Odpojte kabel konektoru adaptéru střídavého proudu od konektoru na systémové desce.

13. Poznamenejte si způsob vedení kabelů adaptéru střídavého proudu a vyjměte konektor adaptéru ze základny počítače.




1	kabel konektoru adaptéru střídavého proudu	2	konektor základní desky
---	--	---	-------------------------

## Zapojení konektoru adaptéru střídavého proudu

1. Postupujte podle pokynů v části [Než začnete](#).
2. Vedte kabel konektoru napájecího adaptéru a položte konektor napájecího adaptéru na základnu počítače.
3. Zapojte kabel konektoru adaptéru střídavého proudu do konektoru na systémové desce.
4. Umístěte levý nosný držák nad konektor adaptéru střídavého proudu.
5. Vraťte zpět šroub, který zajišťuje levý nosný držák.
6. Nasaďte střední kryt (viz [Nasazení středního krytu](#)).
7. Namontujte ventilátor procesoru (viz část [Montáž sestavy ventilátoru procesoru](#)).

8. Namontujte sestavu displeje (viz část [Montáž sestavy displeje](#)).
9. Namontujte opěrku rukou (viz část [Montáž opěrky rukou](#)).
10. Namontujte klávesnici (viz část [Montáž klávesnice](#)).
11. Obráťte počítač a našroubujte šroub, který upevňuje levý nosný držák k základně počítače.
12. Namontujte kryt modulů (viz část [Montáž krytu modulů](#)).
13. Vložte baterii (viz část [Výměna baterie](#)).

 **UPOZORNĚNÍ:** Před zapnutím počítače našroubujte všechny šrouby zpět a zajistěte, aby žádné nezůstaly volně uvnitř počítače. Pokud tak neučiníte, může dojít k poškození počítače.

---

[Zpět na stránku obsahu](#)

[Zpět na stránku obsahu](#)

## Baterie

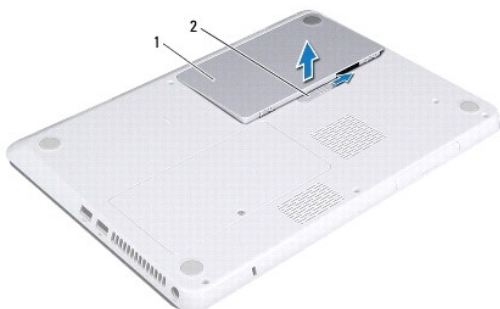
### Servisní příručka Dell™ Inspiron™ M301Z/N301Z

- [Vyjmutí baterie](#)
- [Výměna baterie](#)

- VAROVÁNÍ:** Před manipulací uvnitř počítače si přečtěte bezpečnostní informace dodané s počítačem. Další informace o vhodných bezpečných postupech naleznete na domovské stránce Regulatory Compliance (Soulad s předpisy) na adrese [www.dell.com/regulatory\\_compliance](http://www.dell.com/regulatory_compliance).
- △ **UPOZORNĚNÍ:** Opravy počítače smí provádět pouze kvalifikovaný servisní technik. Na škody způsobené servisním zásahem, který nebyl schválen společností Dell™, se záruka nevztahuje.
- △ **UPOZORNĚNÍ:** Chcete-li předejít elektrostatickému výboji, použijte uzemňovací náramek nebo se opakovaně dotýkejte nenatřeného kovového povrchu (například konektoru počítače).
- △ **UPOZORNĚNÍ:** Používejte pouze baterii určenou speciálně pro tento počítač Dell. Předejete tak poškození počítače. Nepoužívejte baterie určené pro jiné počítače Dell.

## Vyjmutí baterie

1. Postupujte podle pokynů v části [Než začnete](#).
2. Vypněte počítač a otočte jej.
3. Posuňte uvolňovací západku baterie do strany.
4. Vyjměte baterii z přihrádky.



1	baterie	2	západka pro uvolnění baterie
---	---------	---	------------------------------

## Výměna baterie

- △ **UPOZORNĚNÍ:** Používejte pouze baterii určenou speciálně pro tento počítač Dell. Předejete tak poškození počítače.

1. Postupujte podle pokynů v části [Než začnete](#).
2. Baterii umístěte do přihrádky baterie a zatlačte na ni, aby zapadla na místo.

[Zpět na stránku obsahu](#)

[Zpět na stránku obsahu](#)

## Než začnete

### Servisní příručka Dell™ Inspiron™ M301Z/N301Z

- [Doporučené nástroje](#)
- [Vypnutí počítače](#)
- [Před manipulací uvnitř počítače](#)

V této příručce jsou uvedeny pokyny pro odebrání a instalaci komponent počítače. Není-li uvedeno jinak, u každého postupu se předpokládá, že jsou splněny následující podmínky:

1. Provedli jste kroky v částech [Vypnutí počítače](#) a [Před manipulací uvnitř počítače](#).
1. Prostudovali jste si bezpečnostní informace dodané s počítačem.
1. Součást může být vyměněna nebo (v případě samostatného nákupu) nainstalována podle postupu demontáže provedeného v obráceném pořadí kroků.

---

## Doporučené nástroje

Postupy uvedené v tomto dokumentu mohou vyžadovat použití následujících nástrojů:

1. Křížový šroubovák
1. Malý plochý šroubovák
1. Plastová jehla
1. Spustitelný aktualizací program pro BIOS je k dispozici na stránkách [support.dell.com](http://support.dell.com)

---

## Vypnutí počítače

**△ UPOZORNĚNÍ:** Před vypnutím počítače uložte a zavřete všechny otevřené soubory a ukončete všechny spuštěné aplikace. Zamezíte tak ztrátě dat.

1. Uložte a zavřete všechny otevřené soubory a ukončete všechny spuštěné aplikace.
2. Ukončete operační systém:

*Windows® Vista:*

Klikněte na tlačítko **start** , na šipku  a poté na tlačítko **Vypnout**.

*Windows® 7:*

Klikněte na tlačítko **Start**  a pak na tlačítko **Vypnout**.

3. Zkontrolujte, zda je počítač vypnutý. Pokud se počítač nevypne automaticky po ukončení operačního systému, stiskněte a podržte tlačítko napájení, dokud se počítač nevypne.

---

## Před manipulací uvnitř počítače

Dodržujte následující bezpečnostní zásady, abyste zabránili možnému poškození počítače nebo úrazu.

**⚠ VAROVÁNÍ:** Před manipulací uvnitř počítače si přečtěte bezpečnostní informace dodané s počítačem. Další informace o vhodných bezpečných postupech naleznete na domovské stránce **Regulatory Compliance (Soulad s předpisy)** na adrese [www.dell.com/regulatory\\_compliance](http://www.dell.com/regulatory_compliance).

**△ UPOZORNĚNÍ:** Opravy počítače smí provádět pouze kvalifikovaný servisní technik. Na škody způsobené neoprávněným servisním zásahem se nevztahuje záruka.

**△ UPOZORNĚNÍ:** Zacházejte s komponentami a deskami opatrně. Nedotýkejte se komponent nebo kontaktů na desce. Držte desku za její hrany nebo kovový montážní držák. Komponentu držte za okraje, ne za kolíky.

**△ UPOZORNĚNÍ:** Při odpojování kabelu tahejte za konektor nebo pásek pro vytahování, nikoli za samotný kabel. Některé kabely jsou vybaveny konektory s pojistkami. Pokud odpojujete tento typ kabelu, před odpojením kabelu pojistky stiskněte. Při odtahování konektorů od sebe je udržujte rovnoměrně seřizené, abyste neohnuli některé kolíky konektorů. Také se před zapojením kabelu ujistěte, že jsou oba konektory správně nasměrovány a zarovnané.

**△ UPOZORNĚNÍ:** Aby se zabránilo poškození, před manipulací uvnitř počítače proveďte následující kroky.

1. Ujistěte se, že je pracovní povrch plochý a čistý, aby nedošlo k poškrábání krytu počítače.
2. Vypněte počítač (viz část [Vypnutí počítače](#)) a všechna připojená zařízení.

**△ UPOZORNĚNÍ: Při odpojování síťového kabelu nejprve odpojte kabel od počítače a potom ze síťového zařízení.**

3. Odpojte od počítače veškeré telefonní a síťové kabely.
4. Stiskněte a vyjměte všechny karty instalované ve čtečce multimediálních karet 7-v-1.
5. Odpojte počítač a všechna připojená zařízení z elektrických zásuvek.
6. Odpojte všechna zařízení připojená k počítači.

**△ UPOZORNĚNÍ: Před manipulací uvnitř počítače vyjměte hlavní baterii (viz část [Vyjmutí baterie](#)). Předjedete tak poškození základní desky.**

7. Vyjměte baterii (viz část [Vyjmutí baterie](#)).
8. Otočte počítač horní stranou nahoru, otevřete jej, stiskněte vypínač a uzemněte tak základní desku.

---


[Zpět na stránku obsahu](#)

[Zpět na stránku obsahu](#)

## Aktualizace systému BIOS

Servisní příručka Dell™ Inspiron™ M301Z/N301Z

1. Zapněte počítač.
2. Přejděte na web [support.dell.com/support/downloads](http://support.dell.com/support/downloads).
3. Klikněte na tlačítko **Select Model** (Vybrat model).
4. Vyhledejte soubor aktualizace systému BIOS pro váš počítač.


 **POZNÁMKA:** Servisní označení naleznete na štítku na spodní straně počítače.

Pokud máte k dispozici servisní štítek počítače:

- a. Klikněte na položku **Enter a Service Tag** (Zadat servisní štítek).
- b. Zadejte servisní označení do pole **Enter a Service Tag**: (Zadejte servisní označení:), klikněte na tlačítko **Go** (Přejít) a pokračujte k části [krok 5](#).

Pokud nemáte k dispozici servisní štítek počítače:

- a. V seznamu **Select Your Product Family** (Výběr rodiny produktů) zvolte typ produktu.
- b. V seznamu **Select Your Product Line** (Výběr skupiny produktů) zvolte produktovou řadu.
- c. V seznamu **Select Your Product Model** (Výběr modelu produktů) zvolte číslo modelu produktu.

 **POZNÁMKA:** Pokud jste vybrali jiný model a chcete začít výběr znovu, klikněte na tlačítko **Start Over** (Začít znovu) v pravém horním rohu nabídky.

- d. Klikněte na odkaz **Confirm** (Potvrdit).
5. Na obrazovce se objeví seznam výsledků. Klikněte na tlačítko **BIOS**.
  6. Kliknutím na tlačítko **Download Now** (Stáhnout nyní) soubor stáhněte. Zobrazí se okno **File Download** (Stahování souboru).
  7. Klikněte na tlačítko **Save** (Uložit) a uložte soubor na pracovní plochu. Soubor se stáhne na pracovní plochu.
  8. Pokud se zobrazí okno **Download Complete** (Stahování dokončeno), klikněte na tlačítko **Close** (Zavřít). Na pracovní ploše se zobrazí ikona souboru a ponese stejný název jako stažená aktualizace systému BIOS.
  9. Dvakrát klikněte na ikonu souboru na pracovní ploše a postupujte podle pokynů na obrazovce.

---

[Zpět na stránku obsahu](#)



[Zpět na stránku obsahu](#)

## Interní karta s bezdrátovou technologií Bluetooth®

Servisní příručka Dell™ Inspiron™ M301Z/N301Z

- [Demontáž karty rozhraní Bluetooth](#)
- [Montáž karty rozhraní Bluetooth](#)

**VAROVÁNÍ:** Před manipulací uvnitř počítače si přečtěte bezpečnostní informace dodané s počítačem. Další informace o vhodných bezpečných postupech naleznete na domovské stránce Regulatory Compliance (Soulad s předpisy) na adrese [www.dell.com/regulatory\\_compliance](http://www.dell.com/regulatory_compliance).

**UPOZORNĚNÍ:** Opravy počítače smí provádět pouze kvalifikovaný servisní technik. Na škody způsobené servisním zásahem, který nebyl schválen společností Dell™, se záruka nevztahuje.

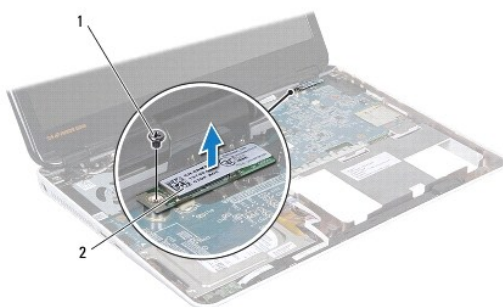
**UPOZORNĚNÍ:** Chcete-li předejít elektrostatickému výboji, použijte uzemňovací náramek nebo se opakovaně dotýkejte nenatřeného kovového povrchu (například konektoru počítače).

**UPOZORNĚNÍ:** Před manipulací uvnitř počítače vyjměte hlavní baterii (viz část [Vyjmutí baterie](#)). Převedete tak poškození základní desky.

Pokud jste si objednali počítač s bezdrátovou technologií Bluetooth, je příslušná karta v počítači již nainstalovaná.

### Demontáž karty rozhraní Bluetooth

1. Postupujte podle pokynů v části [Než začnete](#).
2. Vyjměte baterii (viz část [Vyjmutí baterie](#)).
3. Demontujte kryt modulů (viz část [Demontáž krytu modulů](#)).
4. Demontujte klávesnici (viz část [Demontáž klávesnice](#)).
5. Demontujte opěrku rukou (viz část [Demontáž opěrky rukou](#)).
6. Demontujte šroub, který připevňuje kartu Bluetooth k základní desce.
7. Vytažením karty Bluetooth ji odpojte od konektoru na základní desce.




1	šroub	2	karta Bluetooth
---	-------	---	-----------------

### Montáž karty rozhraní Bluetooth

1. Postupujte podle pokynů v části [Než začnete](#).
2. Vyrovnajte konektor na kartě Bluetooth s konektorem na systémové desce a zatlačením karty Bluetooth ji připojte k systémové desce.
3. Namontujte šroub, který připevňuje kartu Bluetooth k základní desce.

4. Namontujte opěrku rukou (viz část [Montáž opěrky rukou](#)).
5. Namontujte klávesnici (viz část [Montáž klávesnice](#)).
6. Namontujte kryt modulů (viz část [Montáž krytu modulů](#)).
7. Vložte baterii (viz část [Výměna baterie](#)).

 **UPOZORNĚNÍ:** Před zapnutím počítače našroubujte všechny šrouby zpět a zajistěte, aby žádné nezůstaly volně uvnitř počítače. Pokud tak neučiníte, může dojít k poškození počítače.

---

[Zpět na stránku obsahu](#)

[Zpět na stránku obsahu](#)

## Kamera

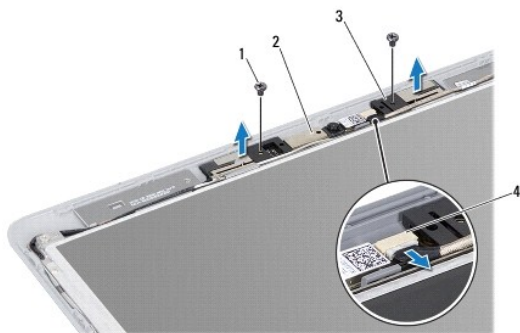
Servisní příručka Dell™ Inspiron™ M301Z/N301Z

- [Vyjmutí kamery](#)
- [Výměna kamery](#)

- VAROVÁNÍ:** Před manipulací uvnitř počítače si přečtěte bezpečnostní informace dodané s počítačem. Další informace o vhodných bezpečných postupech naleznete na domovské stránce Regulatory Compliance (Soulad s předpisy) na adrese [www.dell.com/regulatory\\_compliance](http://www.dell.com/regulatory_compliance).
- UPOZORNĚNÍ:** Opravy počítače smí provádět pouze kvalifikovaný servisní technik. Na škody způsobené servisním zásahem, který nebyl schválen společností Dell™, se záruka nevztahuje.
- UPOZORNĚNÍ:** Chcete-li předejít elektrostatickému výboji, použijte uzemňovací náramek nebo se opakovaně dotýkejte nenatřeného kovového povrchu (například konektoru počítače).
- UPOZORNĚNÍ:** Před manipulací uvnitř počítače vyjměte hlavní baterii (viz část [Vyjmutí baterie](#)). Převedete tak poškození základní desky.

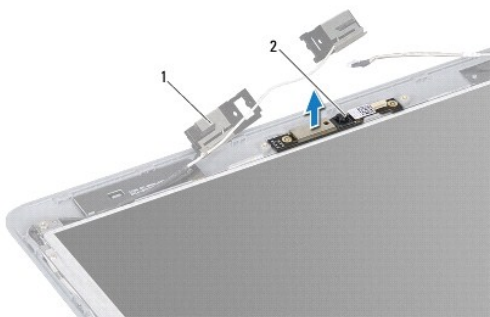
### Vyjmutí kamery

1. Postupujte podle pokynů v části [Než začnete](#).
2. Odmontujte sestavu displeje (viz část [Odejmutí sestavy displeje](#)).
3. Odmontujte rámeček displeje (viz část [Demontáž rámečku displeje](#)).
4. Demontujte dva šrouby, které upevňují anténu WLAN ke krytu displeje.
5. Odpojte kabel kamery od konektoru na modulu kamery.
6. Vyjměte anténu WLAN z panelu displeje.



1	šrouby (2)	2	modul kamery
3	anténa WLAN	4	konektor kabelu kamery

7. Zvedněte modul kamery z krytu displeje.



1	anténa WLAN	2	modul kamery
---	-------------	---	--------------

---

## Výměna kamery

1. Postupujte podle pokynů v části [Než začnete](#).
2. Pomocí vyrovnávacích plošek umístěte kamerový modul na kryt displeje.
3. Zatláčením připevněte modul kamery ke krytu displeje.
4. Anténu WLAN umístěte na kamerový modul a znovu namontujte dva šrouby, které anténu WLAN upevňují ke krytu displeje.
5. Kabel kamery zapojte do konektoru kamery.
6. Namontujte rámeček displeje (viz část [Nasazení rámečku displeje](#)).
7. Namontujte sestavu displeje (viz část [Montáž sestavy displeje](#)).

**⚠ UPOZORNĚNÍ:** Před zapnutím počítače našroubujte všechny šrouby zpět a zajistěte, aby žádné nezůstaly volně uvnitř počítače. Pokud tak neučiníte, může dojít k poškození počítače.

---

[Zpět na stránku obsahu](#)

[Zpět na stránku obsahu](#)

## Knoflíková baterie

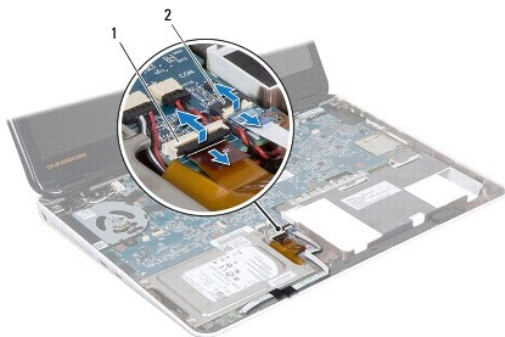
Servisní příručka Dell™ Inspiron™ M301Z/N301Z

- [Vyjmutí knoflíkové baterie](#)
- [Vložení knoflíkové baterie](#)

- VAROVÁNÍ:** Před manipulací uvnitř počítače si přečtěte bezpečnostní informace dodané s počítačem. Další informace o vhodných bezpečných postupech naleznete na domovské stránce Regulatory Compliance (Soulad s předpisy) na adrese [www.dell.com/regulatory\\_compliance](http://www.dell.com/regulatory_compliance).
- UPOZORNĚNÍ:** Opravy počítače smí provádět pouze kvalifikovaný servisní technik. Na škody způsobené servisním zásahem, který nebyl schválen společností Dell™, se záruka nevztahuje.
- UPOZORNĚNÍ:** Chcete-li předejít elektrostatickému výboji, použijte uzemňovací náramek nebo se opakovaně dotýkejte nenatřeného kovového povrchu (například konektoru počítače).
- UPOZORNĚNÍ:** Před manipulací uvnitř počítače vyjměte hlavní baterii (viz část [Vyjmutí baterie](#)). Převedete tak poškození základní desky.

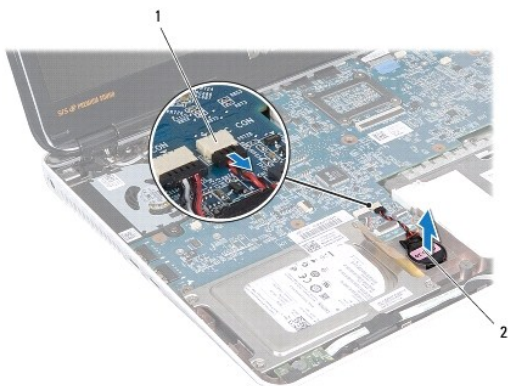
### Vyjmutí knoflíkové baterie

1. Postupujte podle pokynů v části [Než začnete](#).
2. Vyjměte baterii (viz část [Vyjmutí baterie](#)).
3. Demontujte kryt modulů (viz část [Demontáž krytu modulů](#)).
4. Demontujte klávesnici (viz část [Demontáž klávesnice](#)).
5. Demontujte opěrku rukou (viz část [Demontáž opěrky rukou](#)).
6. Zvedněte západku konektoru a zatažením za poutko odpojte kabel pevného disku a kabel panelu indikátorů od konektorů na základní desce.



1 konektor kabelu pevného disku	2 konektor kabelu panelu indikátorů
---------------------------------	-------------------------------------

7. Odpojte kabel knoflíkové baterie od konektoru na základní desce.
8. Knoflíková baterie je k základní desce připevněna lepidlem. Pomocí plastové jehly vyjměte knoflíkovou baterii z patice na systémové desce.



1	konektor základní desky	2	knoflíková baterie
---	-------------------------	---	--------------------

## Vložení knoflíkové baterie

1. Postupujte podle pokynů v části [Než začnete](#).
2. Položte knoflíkovou baterii lepicí stranou dolů a zatlačte ji do patice na základně počítače.
3. Připojte kabel knoflíkové baterie do konektoru na základní desce.
4. Připojte kabel pevného disku a panelu indikátorů do příslušných konektorů na základní desce. Zatlačte na západky konektoru a upevněte tak kabely.
5. Namontujte opěrku rukou (viz část [Montáž opěrky rukou](#)).
6. Namontujte klávesnici (viz část [Montáž klávesnice](#)).
7. Namontujte kryt modulů (viz část [Montáž krytu modulů](#)).
8. Vložte baterii (viz část [Výměna baterie](#)).

**⚠ UPOZORNĚNÍ:** Před zapnutím počítače našroubujte všechny šrouby zpět a zajistěte, aby žádné nezůstaly volně uvnitř počítače. Pokud tak neučiníte, může dojít k poškození počítače.

[Zpět na stránku obsahu](#)

[Zpět na stránku obsahu](#)

## Kryt modulů

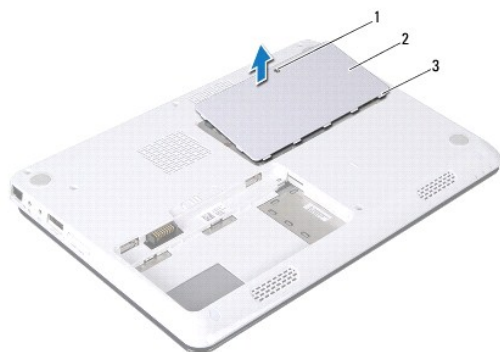
Servisní příručka Dell™ Inspiron™ M301Z/N301Z

- [Demontáž krytu modulů](#)
- [Montáž krytu modulů](#)

- VAROVÁNÍ:** Před manipulací uvnitř počítače si přečtěte bezpečnostní informace dodané s počítačem. Další informace o vhodných bezpečných postupech naleznete na domovské stránce Regulatory Compliance (Soulad s předpisy) na adrese [www.dell.com/regulatory\\_compliance](http://www.dell.com/regulatory_compliance).
- UPOZORNĚNÍ:** Opravy počítače smí provádět pouze kvalifikovaný servisní technik. Na škody způsobené servisním zásahem, který nebyl schválen společností Dell™, se záruka nevztahuje.
- UPOZORNĚNÍ:** Chcete-li předejít elektrostatickému výboji, použijte uzemňovací náramek nebo se opakovaně dotýkejte nenatřeného kovového povrchu (například konektoru počítače).
- UPOZORNĚNÍ:** Před manipulací uvnitř počítače vyjměte hlavní baterii (viz část [Vyjmutí baterie](#)). Převedete tak poškození základní desky.

### Demontáž krytu modulů

1. Postupujte podle pokynů v části [Než začnete](#).
2. Vyjměte baterii (viz část [Vyjmutí baterie](#)).
3. Povolte šroub, který zajišťuje kryt modulu k základně počítače.
4. Sejměte kryt modulu ze základny počítače.



1	jisticí šroub	2	kryt modulu
3	výčňelky krytu modulu (5)		

### Montáž krytu modulů

1. Postupujte podle pokynů v části [Než začnete](#).
2. Vyrovnajte výčňelky na krytu modulu s drážkami v základně počítače a opatrně jej zasuňte na místo.
3. Utáhněte šroub, který zajišťuje kryt modulu k základně počítače.
4. Vložte baterii (viz část [Výměna baterie](#)).

- UPOZORNĚNÍ:** Před zapnutím počítače našroubujte všechny šrouby zpět a zajistěte, aby žádné nezůstaly volně uvnitř počítače. Pokud tak neučiníte, může dojít k poškození počítače.

[Zpět na stránku obsahu](#)



[Zpět na stránku obsahu](#)

## Sestava chladiče procesoru

Servisní příručka Dell™ Inspiron™ M301Z/N301Z

- [Vyjmutí sestavy chladiče procesoru](#)
- [Výměna sestavy chladiče procesoru](#)

**VAROVÁNÍ:** Před manipulací uvnitř počítače si přečtěte bezpečnostní informace dodané s počítačem. Další informace o vhodných bezpečných postupech naleznete na domovské stránce Regulatory Compliance (Soulad s předpisy) na adrese [www.dell.com/regulatory\\_compliance](http://www.dell.com/regulatory_compliance).

**VAROVÁNÍ:** Pokud demontujete chladič procesoru z počítače a chladič je horký, **nedotýkejte se jeho kovového krytu**.

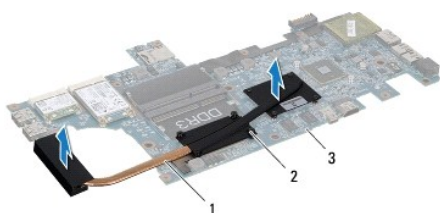
**UPOZORNĚNÍ:** Opravy počítače smí provádět pouze kvalifikovaný servisní technik. Na škody způsobené servisním zásahem, který nebyl schválen společností Dell™, se záruka nevztahuje.

**UPOZORNĚNÍ:** Chcete-li předejít elektrostatickému výboji, použijte uzemňovací náramek nebo se opakovaně dotýkejte nenatřeného kovového povrchu (například konektoru počítače).

**UPOZORNĚNÍ:** Před manipulací uvnitř počítače vyjměte hlavní baterii (viz část [Vyjmutí baterie](#)). Převedete tak poškození základní desky.

## Vyjmutí sestavy chladiče procesoru

1. Postupujte podle pokynů v části [Než začnete](#).
2. Postupujte podle pokynů [krok 2](#) až [krok 18](#) v části [Vyjmutí základní desky](#).
3. Postupně povolte osm jisticích šroubů upevňujících chladič procesoru k základní desce (v pořadí vyznačeném na chladiči procesoru).
4. Sejměte chladič procesoru ze systémové desky.



1	sestava chladiče procesoru	2	jisticí šrouby (8)
3	systémová deska		

## Výměna sestavy chladiče procesoru

**POZNÁMKA:** V případě, že společně znovu instalujete původní procesor a chladič, lze znovu použít původní teplovodivou podložku. Pokud měníte procesor nebo chladič, použijte tepelnou podložku dodanou v rámci sady, čímž zajistíte, že bude dosaženo správné tepelné vodivosti.

**POZNÁMKA:** Tento postup předpokládá, že jste již chladič procesoru vyjmuli a jste připraveni jej nasadit.

1. Postupujte podle pokynů v části [Než začnete](#).
2. Vyrovnajte osm jisticích šroubů na chladiči procesoru s otvory pro šrouby na základní desce a šrouby postupně dotáhněte (v pořadí vyznačeném na chladiči procesoru).
3. Postupujte podle pokynů [krok 4](#) až [krok 20](#) v části [Nasazení základní desky](#).

**UPOZORNĚNÍ:** Před zapnutím počítače našroubujte všechny šrouby zpět a zajistěte, aby žádné nezůstaly volně uvnitř počítače. Pokud tak neuděláte, může dojít k poškození počítače.

[Zpět na stránku obsahu](#)

[Zpět na stránku obsahu](#)

## Displej

Servisní příručka Dell™ Inspiron™ M301Z/N301Z

- [Krytky zavěšení](#)
- [Sestava displeje](#)
- [Rámeček displeje](#)
- [Panel displeje](#)

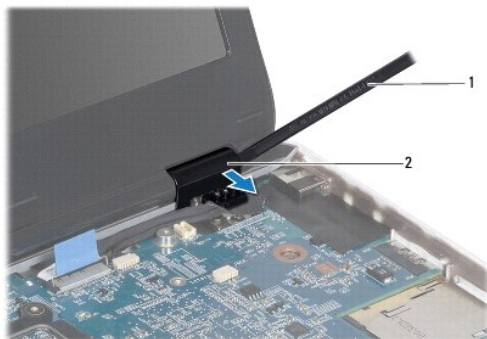
- VAROVÁNÍ:** Před manipulací uvnitř počítače si přečtěte bezpečnostní informace dodané s počítačem. Další informace o vhodných bezpečných postupech naleznete na domovské stránce Regulatory Compliance (Soulad s předpisy) na adrese [www.dell.com/regulatory\\_compliance](http://www.dell.com/regulatory_compliance).
- UPOZORNĚNÍ:** Opravy počítače smí provádět pouze kvalifikovaný servisní technik. Na škody způsobené servisním zásahem, který nebyl schválen společností Dell™, se záruka nevztahuje.
- UPOZORNĚNÍ:** Chcete-li předejít elektrostatickému výboji, použijte uzemňovací náramek nebo se opakovaně dotýkejte nenatřené kovové povrchy (například konektoru počítače).
- UPOZORNĚNÍ:** Před manipulací uvnitř počítače vyjměte hlavní baterii (viz část [Vyjmutí baterie](#)). Předejdete tak poškození základní desky.

## Krytky zavěšení

### Sejmutí krytek zavěšení

- UPOZORNĚNÍ:** Krytky zavěšení jsou velmi křehké. Vyjímajte je opatrně, aby nedošlo k jejich poškození.

1. Postupujte podle pokynů v části [Než začnete](#).
2. Vyjměte baterii (viz část [Vyjmutí baterie](#)).
3. Demontujte kryt modulů (viz část [Demontáž krytu modulů](#)).
4. Vyjměte paměťové moduly (viz část [Vyjmutí paměťových modulů](#)).
5. Demontujte klávesnici (viz část [Demontáž klávesnice](#)).
6. Demontujte opěrku rukou (viz část [Demontáž opěrky rukou](#)).
7. Vyjměte kartu Bluetooth (viz část [Demontáž karty rozhraní Bluetooth](#)).
8. Pomocí plastové jehly uvolněte kryty zavěšení ze sestavy displeje.



1	plastová jehla	2	krytky zavěšení (2)
---	----------------	---	---------------------

## Nasazení krytek zavěšení

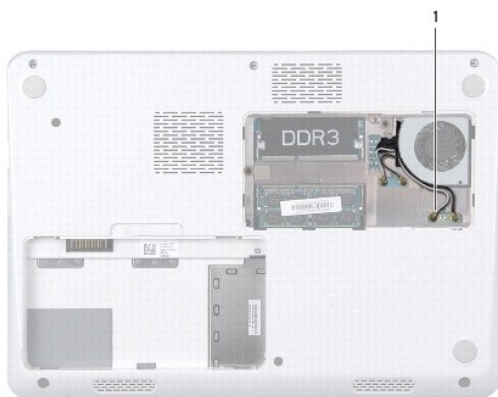
1. Postupujte podle pokynů v části [Než začnete](#).
2. Umístěte kryty zavěšení přes zavěšení displeje a zaklapněte je na místo.
3. Namontujte kartu Bluetooth (viz část [Montáž karty rozhraní Bluetooth](#)).
4. Namontujte opěrku rukou (viz část [Montáž opěrky rukou](#)).
5. Namontujte klávesnici (viz část [Montáž klávesnice](#)).
6. Vložte paměťové moduly (viz část [Nasazení paměťových modulů](#)).
7. Namontujte kryt modulů (viz část [Montáž krytu modulů](#)).
8. Vložte baterii (viz část [Výměna baterie](#)).

**⚠ UPOZORNĚNÍ:** Před zapnutím počítače našroubujte všechny šrouby zpět a zajistěte, aby žádné nezůstaly volně uvnitř počítače. Pokud tak neučiníte, může dojít k poškození počítače.

## Sestava displeje

### Odejmutí sestavy displeje

1. Postupujte podle pokynů v části [Než začnete](#).
2. Vyjměte baterii (viz část [Vyjmutí baterie](#)).
3. Demontujte kryt modulů (viz část [Demontáž krytu modulů](#)).
4. Vyjměte paměťové moduly (viz část [Vyjmutí paměťových modulů](#)).
5. Demontujte klávesnici (viz část [Demontáž klávesnice](#)).
6. Demontujte opěrku rukou (viz část [Demontáž opěrky rukou](#)).
7. Otočte počítač vzhůru nohama.
8. Odpojte anténní kabely karty Mini-Card od základny počítače.



1	anténní kabely karty Mini-Card (4)
---	------------------------------------

9. Otočte počítač vzhůru nohama a otevřete displej, co nejvíce je to možné.
10. Vyměňte kartu Bluetooth (viz část [Demontáž karty rozhraní Bluetooth](#)).
11. Sejměte krytky zavěšení (viz část [Sejmutí krytek zavěšení](#)).
12. Od konektorů základní desky odpojte kabel displeje a kamery.
13. Poznamenejte si, jak jsou vedeny anténní kabely karty Mini-Card, a odstraňte je z vodiček.
14. Demontujte šest šroubů (tři na každé straně), které připevňují sestavu displeje k základně počítače.
15. Zvedněte a vyjměte sestavu displeje ze základny počítače.



1	sestava displeje	2	šrouby (6)
3	konektor kabelu kamery	4	konektor kabelu displeje
5	anténní kabely karty Mini-Card		

## Montáž sestavy displeje

1. Postupujte podle pokynů v části [Než začnete](#).
2. Umístěte sestavu displeje na své místo a namontujte šest šroubů (tři na každé straně), které upevňují sestavu displeje k základně počítače.
3. Veďte anténní kabely karty Mini-Card otvorem na základně počítače.
4. Nasaďte krytky zavěšení (viz část [Nasazení krytek zavěšení](#)).
5. Ke konektorům na základní desce připojte kabel displeje a kamery.
6. Namontujte kartu Bluetooth (viz část [Montáž karty rozhraní Bluetooth](#)).
7. Namontujte opěrku rukou (viz část [Montáž opěrky rukou](#)).
8. Namontujte klávesnici (viz část [Montáž klávesnice](#)).

- Otočte počítač a připojte anténní kabely ke kartě Mini-Card (viz část [krok 7](#) v části [Vyjmutí karty Mini-Card](#)).
- Vložte paměťové moduly (viz část [Nasazení paměťových modulů](#)).
- Nasaďte kryt modulů (viz část [Montáž krytu modulů](#)).
- Nasaďte baterii (viz část [Výměna baterie](#)).

**UPOZORNĚNÍ:** Před zapnutím počítače našroubujte všechny šrouby zpět a zajistěte, aby žádné nezůstaly volně uvnitř počítače. Pokud tak neučiníte, může dojít k poškození počítače.

---

## Rámeček displeje

### Demontáž rámečku displeje

**UPOZORNĚNÍ:** Rámeček displeje je velmi křehký. Při jeho snímání dávejte dobrý pozor, abyste jej nepoškodili.

- Postupujte podle pokynů v části [Než začnete](#).
- Odmontujte sestavu displeje (viz část [Odeimutí sestavy displeje](#)).
- Prsty opatrně vysuňte vnitřní okraje rámu displeje a odstraňte rám ze sestavy displeje.



1	rámeček displeje
---	------------------

### Nasazení rámečku displeje

- Postupujte podle pokynů v části [Než začnete](#).
- Vyrovnejte rám displeje s panelem displeje a zaklapněte jej na místo. Zajistěte, aby kabel displeje a kabel kamery vedl přes zavěšovací část opěrky rukou.
- Namontujte sestavu displeje (viz část [Montáž sestavy displeje](#)).

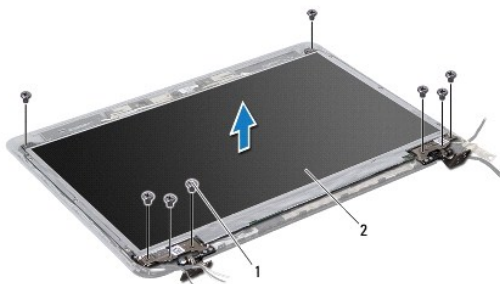
**UPOZORNĚNÍ:** Před zapnutím počítače našroubujte všechny šrouby zpět a zajistěte, aby žádné nezůstaly volně uvnitř počítače. Pokud tak neučiníte, může dojít k poškození počítače.

---

## Panel displeje

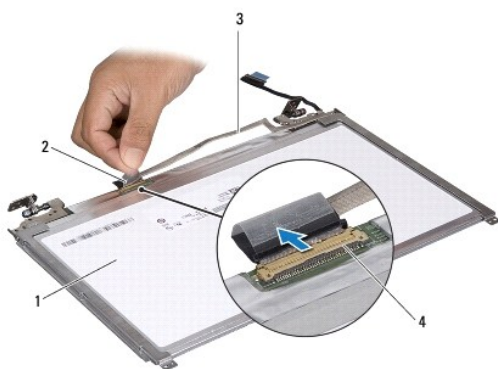
## Demontáž panelu displeje

1. Postupujte podle pokynů v části [Než začnete](#).
2. Odmontujte sestavu displeje (viz část [Odejmutí sestavy displeje](#)).
3. Odmontujte rámeček displeje (viz část [Demontáž rámečku displeje](#)).
4. Demontujte osm šroubů, které připevňují panel displeje ke krytu.



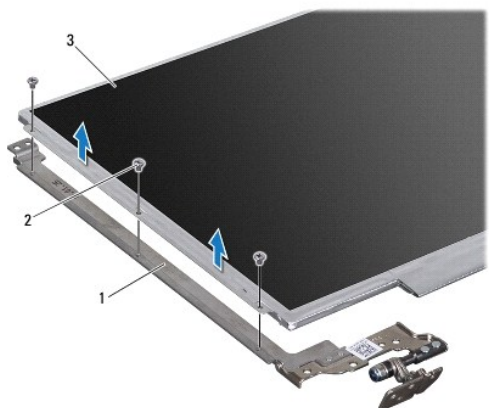
1	šrouby (8)	2	panel displeje
---	------------	---	----------------

5. Zvedněte panel displeje z krytu.
6. Otočte panel displeje vzhůru nohama a položte jej na čistý povrch.
7. Zvedněte pásku, která zajišťuje kabel panelu displeje ke konektoru na desce displeje, a odpojte kabel panelu displeje.



1	zadní strana panelu displeje	2	páska
3	kabel displeje	4	konektor na desce displeje

8. Vyšroubujte šest šroubů (tři na každé straně) připevňujících držáky panelu displeje k panelu displeje.



1	držáky panelu displeje (2)	2	šrouby (6)
3	panel displeje		

## Montáž panelu displeje

1. Postupujte podle pokynů v části [Než začnete](#).
2. Vyšroubujte šest šroubů (tři na každé straně) připevňujících držáky panelu displeje k panelu displeje.
3. Připojte kabel displeje ke konektoru na zadní straně panelu displeje a zajistěte kabel lepicí páskou.
4. Pomocí zarovnávacích otvorů umístěte panel na správné místo na krytu displeje.
5. Namontujte osm šroubů, které připevňují panel displeje ke krytu displeje.
6. Namontujte rámeček displeje (viz část [Nasazení rámečku displeje](#)).
7. Namontujte sestavu displeje (viz část [Montáž sestavy displeje](#)).

**⚠ UPOZORNĚNÍ:** Před zapnutím počítače našroubujte všechny šrouby zpět a zajistěte, aby žádné nezůstaly volně uvnitř počítače. Pokud tak neučiníte, může dojít k poškození počítače.

[Zpět na stránku obsahu](#)



[Zpět na stránku obsahu](#)

## Ventilátor procesoru

Servisní příručka Dell™ Inspiron™ M301Z/N301Z

- [Demontáž sestavy ventilátoru procesoru](#)
- [Montáž sestavy ventilátoru procesoru](#)

**VAROVÁNÍ:** Před manipulací uvnitř počítače si přečtěte bezpečnostní informace dodané s počítačem. Další informace o vhodných bezpečných postupech naleznete na domovské stránce Regulatory Compliance (Soulad s předpisy) na adrese [www.dell.com/regulatory\\_compliance](http://www.dell.com/regulatory_compliance).

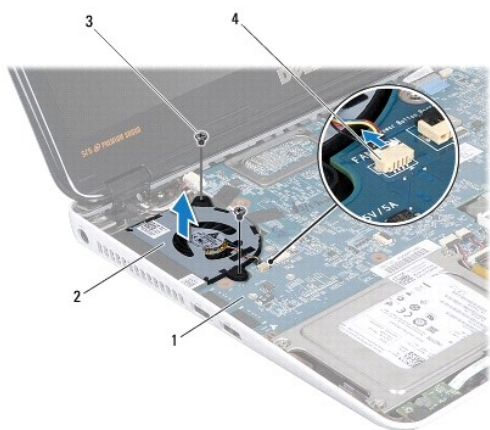
**UPOZORNĚNÍ:** Opravy počítače smí provádět pouze kvalifikovaný servisní technik. Na škody způsobené servisním zásahem, který nebyl schválen společností Dell™, se záruka nevztahuje.

**UPOZORNĚNÍ:** Chcete-li předejít elektrostatickému výboji, použijte uzemňovací náramek nebo se opakovaně dotýkejte nenatřeného kovového povrchu (například konektoru počítače).

**UPOZORNĚNÍ:** Před manipulací uvnitř počítače vyjměte hlavní baterii (viz část [Vyjmutí baterie](#)). Předjete tak poškození základní desky.

### Demontáž sestavy ventilátoru procesoru


1. Postupujte podle pokynů v části [Než začnete](#).
2. Vyjměte baterii (viz část [Vyjmutí baterie](#)).
3. Demontujte kryt modulů (viz část [Demontáž krytu modulů](#)).
4. Demontujte klávesnici (viz část [Demontáž klávesnice](#)).
5. Demontujte opěrku rukou (viz část [Demontáž opěrky rukou](#)).
6. Odpojte kabel ventilátoru procesoru z konektoru na základní desce.
7. Vyšroubujte dva šrouby připevňující ventilátor procesoru k základně počítače.
8. Vyjměte ventilátor procesoru ze základny počítače.



1	systémová deska	2	ventilátor procesoru
3	šrouby (2)	4	konektor základní desky

### Montáž sestavy ventilátoru procesoru

1. Postupujte podle pokynů v části [Než začnete](#).
2. Umístěte ventilátor procesoru na základnu počítače.
3. Nasaďte dva šroubky, které připevňují ventilátor procesoru k základní desce.
4. Připojte kabel ventilátoru procesoru ke konektoru na základní desce.
5. Namontujte opěrku rukou (viz část [Montáž opěrky rukou](#)).
6. Namontujte klávesnici (viz část [Montáž klávesnice](#)).
7. Namontujte kryt modulů (viz část [Montáž krytu modulů](#)).
8. Nasaďte baterii (viz část [Výměna baterie](#)).

 **UPOZORNĚNÍ:** Před zapnutím počítače našroubujte všechny šrouby zpět a zajistěte, aby žádné nezůstaly volně uvnitř počítače. Pokud tak neučiníte, může dojít k poškození počítače.

---

[Zpět na stránku obsahu](#)

[Zpět na stránku obsahu](#)

## Sestava pevného disku

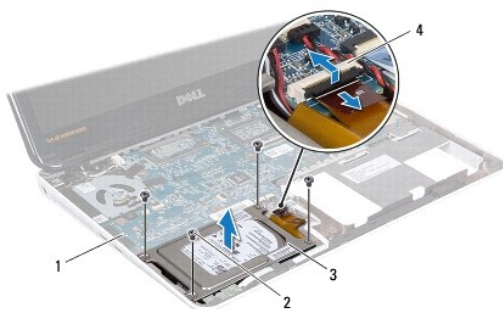
Servisní příručka Dell™ Inspiron™ M301Z/N301Z

- [Demontáž sestavy pevného disku](#)
- [Zpětná montáž sestavy pevného disku](#)

- ⚠ **VAROVÁNÍ:** Před manipulací uvnitř počítače si přečtěte bezpečnostní informace dodané s počítačem. Další informace o vhodných bezpečných postupech naleznete na domovské stránce Regulatory Compliance (Soulad s předpisy) na adrese [www.dell.com/regulatory\\_compliance](http://www.dell.com/regulatory_compliance).
- ⚠ **VAROVÁNÍ:** Pokud demontujete pevný disk z počítače a disk je horký, *nedotýkejte se jeho kovového krytu*.
- ⚠ **UPOZORNĚNÍ:** Opravy počítače smí provádět pouze kvalifikovaný servisní technik. Na škody způsobené neoprávněným servisním zásahem se nevztahuje záruka.
- ⚠ **UPOZORNĚNÍ:** Chcete-li předejít elektrostatickému výboji, použijte uzemňovací náramek nebo se opakovaně dotýkejte nenatřeného kovového povrchu (například konektoru počítače).
- ⚠ **UPOZORNĚNÍ:** Chcete-li předejít ztrátě dat, počítač před vyjmutím pevného disku vypněte (viz část [Vypnutí počítače](#)). Nevjímejte pevný disk, pokud je počítač zapnutý nebo v režimu spánku.
- ⚠ **UPOZORNĚNÍ:** Před manipulací uvnitř počítače vyjměte hlavní baterii (viz část [Vyjmutí baterie](#)). Předejete tak poškození základní desky.
- ⚠ **UPOZORNĚNÍ:** Pevné disky jsou velmi křehké. Při manipulaci s pevným diskem buďte velmi opatrní.
- 📌 **POZNÁMKA:** Společnost Dell nezaručuje kompatibilitu ani neposkytuje podporu pro pevné disky získané z jiných zdrojů než od společnosti Dell.
- 📌 **POZNÁMKA:** Pokud instalujete pevný disk od jiného dodavatele než od společnosti Dell, je třeba na nový disk nainstalovat operační systém, ovladače a nástroje (viz *Průvodce technologiemi Dell*).

## Demontáž sestavy pevného disku

1. Postupujte podle pokynů v části [Než začnete](#).
  2. Vyjměte baterii (viz část [Vyjmutí baterie](#)).
  3. Demontujte kryt modulů (viz část [Demontáž krytu modulů](#)).
  4. Demontujte klávesnici (viz část [Demontáž klávesnice](#)).
  5. Demontujte opěrku rukou (viz část [Demontáž opěrky rukou](#)).
  6. Vyjměte čtyři šrouby připevňující sestavu pevného disku k základně počítače.
  7. Zvedněte západku konektoru a zatažením za poutko odpojte kabel pevného disku od konektoru na základní desce.
- ⚠ **UPOZORNĚNÍ:** Pokud není pevný disk v počítači, uchovávejte jej v ochranném antistatickém obalu (viz *Ochrana před elektrostatickým výbojem v bezpečnostních informacích dodaných s počítačem*).
8. Vyjměte sestavu pevného disku ze základny počítače.



1	systemová deska	2	šrouby (4)
3	sestava pevného disku	4	konektor kabelu pevného disku

9. Odšroubujte čtyři šrouby upevňující pevný disk k držáku pevného disku.
10. Zvedněte pevný disk z držáku pevného disku.
11. Zatáhněte za mezikus a odpojte jej od pevného disku.



1	šrouby (4)	2	mezikus
3	držák pevného disku	4	pevný disk

## Zpětná montáž sestavy pevného disku

1. Postupujte podle pokynů v části [Než začnete](#).
2. Vyměňte nový pevný disk z obalu.  
Původní balení uschovejte pro případnou pozdější úschovu či převoz disku.
3. Připojte k pevnému disku mezikus.
4. Vložte pevný disk do držáku.
5. Našroubujte čtyři šrouby upevňující pevný disk k držáku pevného disku.
6. Vložte sestavu pevného disku do základny počítače.
7. Zasuňte kabel pevného disku konektoru na systémové desce, stlačením západky konektoru kabel zajistěte.
8. Namontujte čtyři šrouby, které upevňují sestavu pevného disku k základně počítače.
9. Namontujte opěrku rukou (viz část [Montáž opěrky rukou](#)).
10. Namontujte klávesnici (viz část [Montáž klávesnice](#)).
11. Namontujte kryt modulů (viz část [Montáž krytu modulů](#)).
12. Vložte baterii (viz část [Výměna baterie](#)).

**⚠ UPOZORNĚNÍ:** Před zapnutím počítače našroubujte všechny šrouby zpět a zajistěte, aby žádné nezůstaly volně uvnitř počítače. Pokud tak neučíníte, může dojít k poškození počítače.

13. Nainstalujte operační systém do počítače podle potřeby. Viz „Obnovení operačního systému“ v *Instalační příručce*.
14. Nainstalujte ovladače a nástroje do počítače podle potřeby. Další informace získáte v *Průvodci technologiemi Dell*.

---

[Zpět na stránku obsahu](#)

[Zpět na stránku obsahu](#)

## Střední kryt

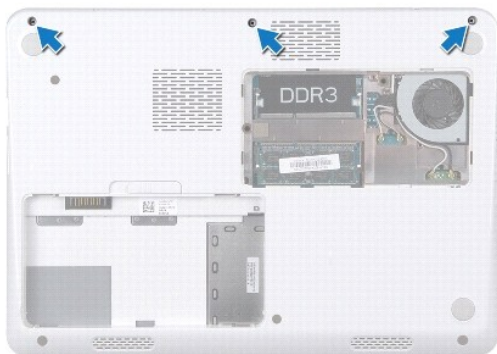
Servisní příručka Dell™ Inspiron™ M301Z/N301Z

- [Sejmutí středního krytu](#)
- [Nasazení středního krytu](#)

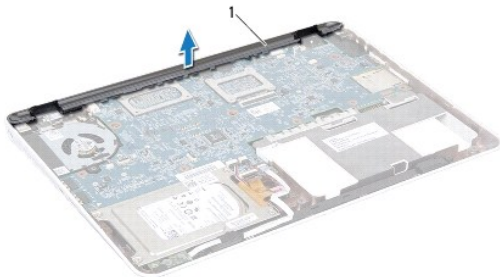
- VAROVÁNÍ:** Před manipulací uvnitř počítače si přečtěte bezpečnostní informace dodané s počítačem. Další informace o vhodných bezpečných postupech naleznete na domovské stránce Regulatory Compliance (Soulad s předpisy) na adrese [www.dell.com/regulatory\\_compliance](http://www.dell.com/regulatory_compliance).
- UPOZORNĚNÍ:** Chcete-li předejít elektrostatickému výboji, použijte uzemňovací náramek nebo se opakovaně dotýkejte nenatřeného kovového povrchu (například konektoru počítače).
- UPOZORNĚNÍ:** Opravy počítače smí provádět pouze kvalifikovaný servisní technik. Na škody způsobené servisním zásahem, který nebyl schválen společností Dell™, se záruka nevztahuje.
- UPOZORNĚNÍ:** Před manipulací uvnitř počítače vyjměte hlavní baterii (viz část [Vyjmutí baterie](#)). Převedete tak poškození základní desky.
- 

### Sejmutí středního krytu

1. Postupujte podle pokynů v části [Než začnete](#).
2. Vyjměte baterii (viz část [Vyjmutí baterie](#)).
3. Demontujte kryt modulů (viz část [Demontáž krytu modulů](#)).
4. Vyšroubujte tři šroubky, které připevňují střední kryt k základně počítače.



5. Otočte počítač vzhůru nohama a otevřete displej, co nejvíce je to možné.
6. Demontujte klávesnici (viz část [Demontáž klávesnice](#)).
7. Demontujte opěrku rukou (viz část [Demontáž opěrky rukou](#)).
8. Odmontujte sestavu displeje (viz část [Odejmutí sestavy displeje](#)).
9. Uvolněte čtyři výčnělky připevňující střední kryt k základně počítače.
10. Sejměte střední kryt ze základny počítače.



1	střední kryt
---	--------------

---

## Nasazení středního krytu

1. Postupujte podle pokynů v části [Než začnete](#).
2. Vyrovnajte čtyři výčnělky na středním krytu s drážkami v základně počítače a opatrně zasuňte střední kryt na místo.
3. Namontujte sestavu displeje (viz část [Montáž sestavy displeje](#)).
4. Namontujte opěrku rukou (viz část [Montáž opěrky rukou](#)).
5. Namontujte klávesnici (viz část [Montáž klávesnice](#)).
6. Otočte počítač vzhůru nohama.
7. Znovu zašroubujte tři šroubky, které připevňují střední kryt k základně počítače.
8. Namontujte kryt modulů (viz část [Montáž krytu modulů](#)).
9. Nasaďte baterii (viz část [Výměna baterie](#)).

**⚠ UPOZORNĚNÍ:** Před zapnutím počítače našroubujte všechny šrouby zpět a zajistěte, aby žádné nezůstaly volně uvnitř počítače. Pokud tak neučiníte, může dojít k poškození počítače.

---

[Zpět na stránku obsahu](#)

[Zpět na stránku obsahu](#)

## Klávesnice

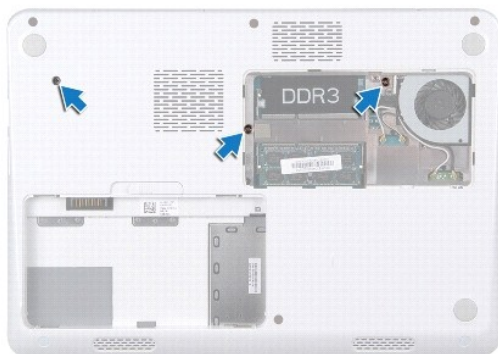
Servisní příručka Dell™ Inspiron™ M301Z/N301Z

- [Demontáž klávesnice](#)
- [Montáž klávesnice](#)

- ⚠ **VAROVÁNÍ:** Před manipulací uvnitř počítače si přečtěte bezpečnostní informace dodané s počítačem. Další informace o vhodných bezpečných postupech naleznete na domovské stránce Regulatory Compliance (Soulad s předpisy) na adrese [www.dell.com/regulatory\\_compliance](http://www.dell.com/regulatory_compliance).
- ⚠ **UPOZORNĚNÍ:** Opravy počítače smí provádět pouze kvalifikovaný servisní technik. Na škody způsobené servisním zásahem, který nebyl schválen společností Dell™, se záruka nevztahuje.
- ⚠ **UPOZORNĚNÍ:** Chcete-li předejít elektrostatickému výboji, použijte uzemňovací náramek nebo se opakovaně dotýkejte nenatřeného kovového povrchu (například konektoru počítače).
- ⚠ **UPOZORNĚNÍ:** Před manipulací uvnitř počítače vyjměte hlavní baterii (viz část [Vyjmutí baterie](#)). Předjete tak poškození základní desky.

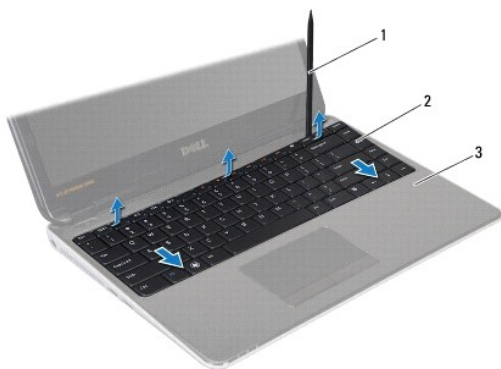
### Demontáž klávesnice

1. Postupujte podle pokynů v části [Než začnete](#).
2. Vyjměte baterii (viz část [Vyjmutí baterie](#)).
3. Demontujte kryt modulů (viz část [Demontáž krytu modulů](#)).
4. Vyšroubujte tři šrouby, které připevňují klávesnici k základně počítače.



5. Otočte počítač vzhůru nohama a otevřete displej, co nejvíce je to možné.
- ⚠ **UPOZORNĚNÍ:** Tlačítka klávesnice jsou křehká, snadno vypadnou a poskládat je zpět na místo je časově náročné. Při vyjímání klávesnice a manipulaci s ní buďte opatrní.
- ⚠ **UPOZORNĚNÍ:** Při vyjímání klávesnice a manipulaci s ní buďte velmi opatrní. Při neopatrném zacházení by mohlo dojít k poškrábání panelu displeje.
6. Zasuňte plochý plastový nástroj mezi klávesnici a opěrku rukou, páčením zvedněte klávesnici a odpojte ji z výčnělků na opěrce.





1	plastová jehla	2	klávesnice
3	opěrka rukou		

7. Opatrně zvedněte klávesnici a vysuňte západky klávesnice z otvorů na opěrce rukou.
8. Otočte klávesnici a položte ji na opěrku rukou.
9. Zvedněte západku konektoru a odpojte kabel klávesnice z konektoru na základní desce.
10. Vyměňte klávesnici z opěrky rukou.



1	konektor kabelu klávesnice	2	klávesnice
---	----------------------------	---	------------

## Montáž klávesnice

1. Postupujte podle pokynů v části [Než začnete](#).
2. Zasuňte kabel klávesnice do konektoru na základní desce, zamáčkněte západku konektoru a zajistěte kabel.
3. Zasuňte západky na spodní části klávesnice do otvorů na opěrce rukou a spusťte klávesnici na své místo.
4. Mírným zatlačením po celé délce okrajů zajistěte klávesnici pod západkami na opěrce rukou.
5. Otočte počítač a zašroubujte tři šroubky, které připevňují klávesnici k základně počítače.
6. Namontujte kryt modulů (viz část [Montáž krytu modulů](#)).
7. Vložte baterii (viz část [Výměna baterie](#)).

△ **UPOZORNĚNÍ:** Před zapnutím počítače našroubujte všechny šrouby zpět a zajistěte, aby **žádné nezůstaly volně uvnitř počítače**. Pokud tak neučiníte, může dojít k poškození počítače.

---

[Zpět na stránku obsahu](#)

[Zpět na stránku obsahu](#)

## Panel indikátorů

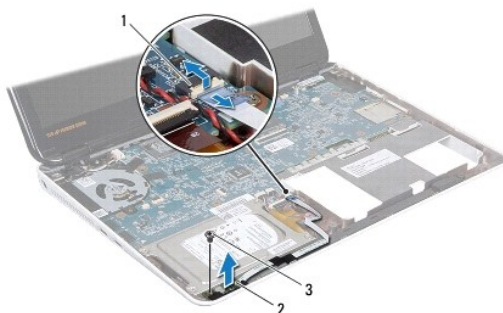
Servisní příručka Dell™ Inspiron™ M301Z/N301Z

- [Vyjmutí panelu indikátorů](#)
- [Zasazení panelu indikátorů](#)

- VAROVÁNÍ:** Před manipulací uvnitř počítače si přečtěte bezpečnostní informace dodané s počítačem. Další informace o vhodných bezpečných postupech naleznete na domovské stránce Regulatory Compliance (Soulad s předpisy) na adrese [www.dell.com/regulatory\\_compliance](http://www.dell.com/regulatory_compliance).
- UPOZORNĚNÍ:** Opravy počítače smí provádět pouze kvalifikovaný servisní technik. Na škody způsobené servisním zásahem, který nebyl schválen společností Dell™, se záruka nevztahuje.
- UPOZORNĚNÍ:** Chcete-li předejít elektrostatickému výboji, použijte uzemňovací náramek nebo se opakovaně dotýkejte nenatřeného kovového povrchu (například konektoru počítače).
- UPOZORNĚNÍ:** Před manipulací uvnitř počítače vyjměte hlavní baterii (viz část [Vyjmutí baterie](#)). Předjete tak poškození základní desky.

## Vyjmutí panelu indikátorů

1. Postupujte podle pokynů v části [Než začnete](#).
2. Vyjměte baterii (viz část [Vyjmutí baterie](#)).
3. Demontujte kryt modulů (viz část [Demontáž krytu modulů](#)).
4. Demontujte klávesnici (viz část [Demontáž klávesnice](#)).
5. Demontujte opěrku rukou (viz část [Demontáž opěrky rukou](#)).
6. Zvedněte západku konektoru a zatažením za poutko odpojte kabel panelu indikátorů od konektoru na základní desce.
7. Odstraňte kabel panelu indikátorů, který je lepidlem připevněn k reproduktoru.
8. Vyšroubujte šroubek, který připevňuje panel indikátorů k základně počítače.
9. Vyjměte panel indikátorů a černou houbičku ze základny počítače.




1	konektor kabelu panelu indikátorů	2	panel indikátorů
3	šroub		

## Zasazení panelu indikátorů

1. Postupujte podle pokynů v části [Než začnete](#).

2. Otvor pro šroub na desce stavových kontrolky vyrovnejte s otvorem pro šroub na krytu základny.
3. Zашroubujte šroubek, který připevňuje panel indikátorů k základně počítače.
4. Zasuňte kabel desky stavových kontrolky do konektoru na základní desce a zamáčkněte západku konektoru a zajistěte kabel.
5. Lepivou část kabelu panelu indikátorů přitiskněte nad reproduktor.
6. Namontujte opěrku rukou (viz část [Montáž opěrky rukou](#)).
7. Namontujte klávesnici (viz část [Montáž klávesnice](#)).
8. Namontujte kryt modulů (viz část [Montáž krytu modulů](#)).
9. Vložte baterii (viz část [Výměna baterie](#)).

 **UPOZORNĚNÍ:** Před zapnutím počítače našroubujte všechny šrouby zpět a zajistěte, aby žádné nezůstaly volně uvnitř počítače. Pokud tak neučiníte, může dojít k poškození počítače.

---

[Zpět na stránku obsahu](#)

[Zpět na stránku obsahu](#)

## Paměťové moduly

Servisní příručka Dell™ Inspiron™ M301Z/N301Z

- [Vyjmutí paměťových modulů](#)
- [Nasazení paměťových modulů](#)

**VAROVÁNÍ:** Před manipulací uvnitř počítače si přečtěte bezpečnostní informace dodané s počítačem. Další informace o vhodných bezpečných postupech naleznete na domovské stránce Regulatory Compliance (Soulad s předpisy) na adrese [www.dell.com/regulatory\\_compliance](http://www.dell.com/regulatory_compliance).

**UPOZORNĚNÍ:** Opravy počítače smí provádět pouze kvalifikovaný servisní technik. Na škody způsobené servisním zásahem, který nebyl schválen společností Dell™, se záruka nevztahuje.

**UPOZORNĚNÍ:** Chcete-li předejít elektrostatickému výboji, použijte uzemňovací náramek nebo se opakovaně dotýkejte nenatřeného kovového povrchu (například konektoru počítače).

**UPOZORNĚNÍ:** Před manipulací uvnitř počítače vyjměte hlavní baterii (viz část [Vyjmutí baterie](#)). Převedete tak poškození základní desky.

Paměť počítače můžete rozšířit instalací paměťových modulů na základní desku. Informace o pamětech podporovaných tímto počítačem najdete v *Instalační příručce* v části Specifikace nebo na adrese [support.dell.com/manuals](http://support.dell.com/manuals).

**POZNÁMKA:** Na paměťové moduly zakoupené od společnosti Dell™ se vztahuje záruka poskytovaná na počítač.

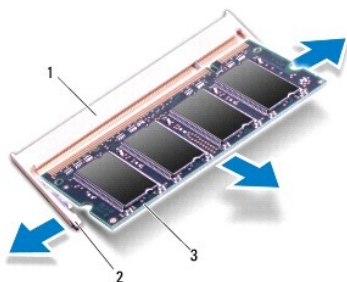
Počítač má dvě patice SODIMM, obě přístupné pro uživatele, a to ze spodní strany počítače.

## Vyjmutí paměťových modulů

1. Postupujte podle pokynů v části [Než začnete](#).
2. Vyjměte baterii (viz část [Vyjmutí baterie](#)).
3. Demontujte kryt modulů (viz část [Demontáž krytu modulů](#)).

**UPOZORNĚNÍ:** Chcete-li předejít poškození konektoru paměťového modulu, nepoužívejte k roztažení zajišťovacích spon paměťového modulu žádné nástroje.

4. Prsty opatrně roztáhněte zajišťovací spony na každém konci paměťového modulu tak, aby modul lehce vypadnul.
5. Vyjměte paměťový modul z konektoru.



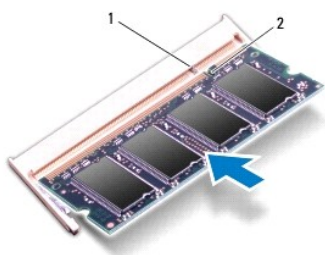
1	konektor paměťového modulu	2	zajišťovací spony (2)
3	paměťový modul		

## Nasazení paměťových modulů

△ **UPOZORNĚNÍ:** Potřebujete-li nainstalovat paměťové moduly k oběma konektorům, nainstalujte nejprve paměťový modul ke spodnímu konektoru a teprve potom k hornímu konektoru.

1. Postupujte podle pokynů v části [Než začnete](#).
2. Zarovnejte zářez na hraně paměťového modulu se západkou na slotu konektoru paměťového modulu.
3. Tlakem zasuňte modul pod úhlem 45 stupňů do slotu a poté jej zatlačte směrem dolů, dokud nezapadne na místo. Pokud neuslyšíte cvaknutí, modul vyjměte a instalaci zopakujte.

🔍 **POZNÁMKA:** Nebude-li paměťový modul nainstalován správně, počítač se nemusí spustit.



1	západka	2	výřez
---	---------	---	-------

4. Namontujte kryt modulů (viz část [Montáž krytu modulů](#)).
5. Vložte baterii (viz část [Výměna baterie](#)). Připojte adaptér střídavého proudu k počítači a do elektrické zásuvky.
6. Zapněte počítač.

Počítač při spuštění nalezne další paměťový modul a automaticky aktualizuje informace o konfiguraci systému.

Ověření kapacity paměti nainstalované v počítači:

Windows Vista®:

Klikněte na položku **Start** → **Návoděda a podpora** → **Systémové informace Dell**.

Windows® 7:

Klikněte na položku **Start** → **Ovládací panely** → **Systém a zabezpečení** → **Systém**.

---

[Zpět na stránku obsahu](#)

[Zpět na stránku obsahu](#)

## Bezdrátová karta Mini-Card

Servisní příručka Dell™ Inspiron™ M301Z/N301Z

- [Vyjmutí karty Mini-Card](#)
- [Vložení karty Mini-Card](#)

- ⚠ **VAROVÁNÍ:** Před manipulací uvnitř počítače si přečtěte bezpečnostní informace dodané s počítačem. Další informace o vhodných bezpečných postupech naleznete na domovské stránce Regulatory Compliance (Soulad s předpisy) na adrese [www.dell.com/regulatory\\_compliance](http://www.dell.com/regulatory_compliance).
- ⚠ **UPOZORNĚNÍ:** Opravy počítače smí provádět pouze kvalifikovaný servisní technik. Na škody způsobené servisním zásahem, který nebyl schválen společností Dell™, se záruka nevztahuje.
- ⚠ **UPOZORNĚNÍ:** Chcete-li předejít elektrostatickému výboji, použijte uzemňovací náramek nebo se opakovaně dotýkejte nenatřeného kovového povrchu (například konektoru počítače).
- ⚠ **UPOZORNĚNÍ:** Před manipulací uvnitř počítače vyjměte hlavní baterii (viz část [Vyjmutí baterie](#)). Předejete tak poškození základní desky.
- ⚠ **UPOZORNĚNÍ:** Když není karta Mini-Card v počítači, uchovávejte ji v ochranném antistatickém obalu (viz část „Ochrana před elektrostatickým výbojem“ v bezpečnostních informacích dodaných s počítačem).
- 📌 **POZNÁMKA:** Společnost Dell nezaručuje kompatibilitu ani neposkytuje podporu pro karty Mini-Card získané z jiných zdrojů než od společnosti Dell.

Pokud jste si objednali počítač s bezdrátovou kartou Mini-Card, je karta již nainstalovaná.

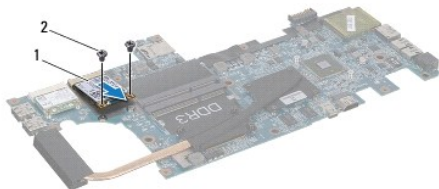
Počítač obsahuje jeden slot pro kartu Mini-Card plné velikosti a jeden slot pro kartu Mini-Card poloviční velikosti:

- 1 Slot pro kartu Mini-Card plné velikosti - podporuje mobilní širokopásmové připojení, technologii WWAN či modul TV tuneru
- 1 Slot pro kartu Mini-Card poloviční velikosti - podporuje bezdrátovou místní síť (WLAN) nebo technologii WiMax.

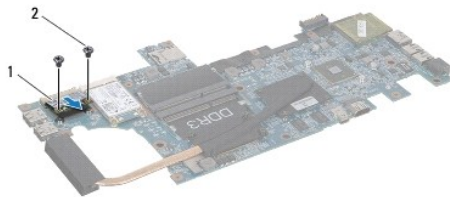
📌 **POZNÁMKA:** V závislosti na konfiguraci systému při jeho prodeji mohou či nemusí mít sloty karet Mini-Card tyto karty již nainstalovány.

## Vyjmutí karty Mini-Card

1. Postupujte podle pokynů v části [Než začnete](#).
  2. Vyjměte baterii (viz část [Vyjmutí baterie](#)).
  3. Postupujte podle pokynů [krok 3](#) až [krok 18](#) v části [Vyjmutí základní desky](#).
  4. Odstraňte čtyři šrouby (dva na každé Mini-Card), které upevňují Mini-Card plné velikosti a Mini-Card poloviční velikosti k základní desce.
- 📌 **POZNÁMKA:** V otvoru pro kartu Mini-Card plné velikosti se může nacházet buď jedna karta WWAN Mini-Card nebo jedna karta TV tuneru.
5. Vyjměte Mini-Card z konektoru na systémové desce.



1	Karta Mini-Card plné velikosti	2	šrouby (2)
---	--------------------------------	---	------------



1 Karta Mini-Card poloviční velikosti 2 šrouby (2)

## Vložení karty Mini-Card

1. Postupujte podle pokynů v části [Než začnete](#).
2. Vyměňte novou kartu Mini-Card z obalu.

**UPOZORNĚNÍ:** Pevným rovnoměrným zatlačením na kartu ji zasuňte na správné místo. Při použití nadměrné síly může dojít k poškození konektoru.

**UPOZORNĚNÍ:** Konektory jsou opatřeny výčnělkem, aby bylo zajištěno jejich správné připojení. Pokud ucítíte odpor, zkontrolujte konektory na kartě a základní desce a kartu znovu vyrovnajte.

**UPOZORNĚNÍ:** Chcete-li se vyhnout poškození karty Mini-Card, nikdy kabely neukládejte pod kartu.

3. Vložte konektor karty Mini-Card pod úhlem 45 stupňů do příslušného konektoru základní desky. Například konektor karty WLAN je označen jako **WLAN**.
4. Druhý konec karty Mini-Card zatlačte do otvoru na systémové desce a znovu vložte šroubky (dva pro každou Mini-Card), kterými je Mini-Card připojena k základní desce.
5. Otočte základní desku vzhůru nohama.
6. Postupujte podle pokynů [krok 5](#) až [krok 18](#) v části [Nasazení základní desky](#).
7. Připojte příslušné anténní kabely ke kartě Mini-Card, kterou instalujete. Následující tabulka uvádí barevné schéma anténních kabelů pro všechny karty Mini-Card, které jsou vaším počítačem podporovány.

Konektory na kartě Mini-Card	Barevné schéma anténních kabelů
<b>WWAN (2 anténní kabely)</b>	
Hlavní WWAN (bílý trojúhelník)	bílý s šedým proužkem
Pomocný WWAN (černý trojúhelník)	černý s šedým proužkem
<b>WLAN (2 anténní kabely)</b>	
Hlavní WLAN (bílý trojúhelník)	bílý
Pomocný WLAN (černý trojúhelník)	černý
Televizní tuner (1 anténní kabel)	černý

8. Nepoužité anténní kabely uschovejte v ochranném mylarovém pouzdře.
9. Namontujte kryt modulů (viz část [Montáž krytu modulů](#)).
10. Vložte baterii (viz část [Výměna baterie](#)).
11. Nainstalujte ovladače a nástroje do počítače podle potřeby. Další informace získáte v *Průvodci technologiemi Dell*.

**POZNÁMKA:** Pokud instalujete bezdrátovou kartu Mini-Card z jiného zdroje než od společnosti Dell, je nutné nainstalovat příslušné ovladače a programy. Další obecné informace o ovladačích získáte v *Průvodci technologiemi Dell*.



[Zpět na stránku obsahu](#)

[Zpět na stránku obsahu](#)

## Opěrka rukou

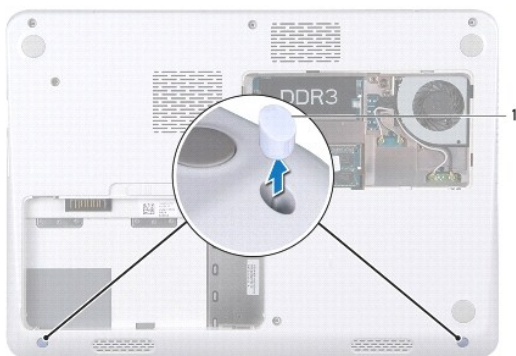
Servisní příručka Dell™ Inspiron™ M301Z/N301Z

- [Demontáž opěrky rukou](#)
- [Montáž opěrky rukou](#)

- VAROVÁNÍ:** Před manipulací uvnitř počítače si přečtěte bezpečnostní informace dodané s počítačem. Další informace o vhodných bezpečných postupech naleznete na domovské stránce Regulatory Compliance (Soulad s předpisy) na adrese [www.dell.com/regulatory\\_compliance](http://www.dell.com/regulatory_compliance).
- UPOZORNĚNÍ:** Chcete-li předejít elektrostatickému výboji, použijte uzemňovací náramek nebo se opakovaně dotýkejte nenatřeného kovového povrchu (například konektoru počítače).
- UPOZORNĚNÍ:** Opravy počítače smí provádět pouze kvalifikovaný servisní technik. Na škody způsobené servisním zásahem, který nebyl schválen společností Dell™, se záruka nevztahuje.
- UPOZORNĚNÍ:** Před manipulací uvnitř počítače vyjměte hlavní baterii (viz část [Vyjmutí baterie](#)). Převedete tak poškození základní desky.

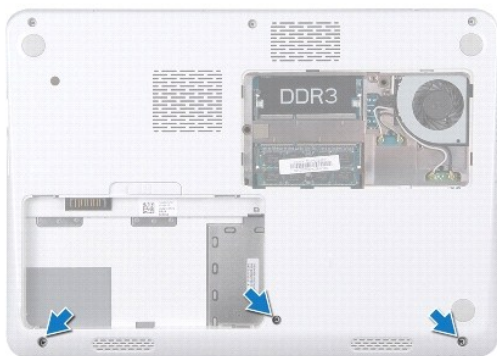
### Demontáž opěrky rukou

1. Postupujte podle pokynů v části [Než začnete](#).
2. Vyjměte baterii (viz část [Vyjmutí baterie](#)).
3. Demontujte kryt modulů (viz část [Demontáž krytu modulů](#)).
4. Demontujte klávesnici (viz část [Demontáž klávesnice](#)).
5. Otočte počítač vzhůru nohama.
6. Pomocí plastové jehly odstraňte dvě gumové krytky, které na základně počítače kryjí šroubky opěrky rukou.

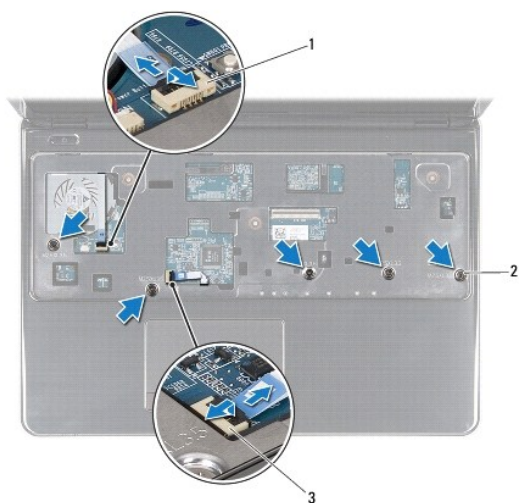


1	gumové krytky (2)
---	-------------------

7. Vyšroubujte tři šrouby, které připevňují opěrku rukou k základně počítače.



8. Otočte počítač vzhůru nohama a otevřete displej, co nejvíce je to možné.
9. Vyšroubujte pět šroubů, které upevňují opěrku rukou k systémové desce.
10. Zvedněte západku konektoru a zatažením za poutko odpojte kabel dotykové plochy a vypínače od konektorů na základní desce.



1	konektor kabelu desky tlačítka napájení	2	šrouby (5)
3	konektor kabelu dotykového panelu		

**⚠ UPOZORNĚNÍ:** Opěrku rukou od základny počítače odděľujte opatrně tak, abyste ji nepoškodili.

11. Zasuňte plastový nástroj mezi základnu počítače a opěrku rukou a páčením opěrku vyjměte ze základny.



1	opěrka rukou	2	plastová jehla
---	--------------	---	----------------

## Montáž opěrky rukou

1. Postupujte podle pokynů v části [Než začnete](#).
2. Vyrovnajte opěrku rukou se základnou počítače a jemně ji vtlačte na místo.
3. Vsuňte kabel dotykové plochy a vypínače do konektorů na základní desce, zamáčkněte západky konektorů a kabely tak zajistěte.
4. Nasaďte pět šroubů, které připevňují opěrku rukou k základní desce.
5. Namontujte klávesnici (viz část [Montáž klávesnice](#)).
6. Otočte počítač a zašroubujte tři šrouby, které připevňují opěrku rukou k základně počítače.
7. Nasaďte dvě gumové krytky, které na základní desce kryjí šrouby opěrky rukou.
8. Namontujte kryt modulů (viz část [Montáž krytu modulů](#)).
9. Vložte baterii (viz část [Výměna baterie](#)).

**UPOZORNĚNÍ:** Před zapnutím počítače našroubujte všechny šrouby zpět a zajistěte, aby žádné nezůstaly volně uvnitř počítače. Pokud tak neučiníte, může dojít k poškození počítače.

[Zpět na stránku obsahu](#)

[Zpět na stránku obsahu](#)

## Deska tlačítka napájení

Servisní příručka Dell™ Inspiron™ M301Z/N301Z

- [Demontáž desky tlačítka napájení](#)
- [Montáž desky tlačítka napájení](#)

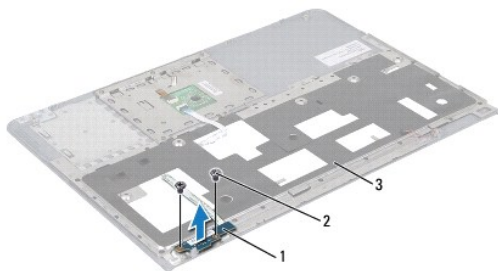
- VAROVÁNÍ:** Před manipulací uvnitř počítače si přečtěte bezpečnostní informace dodané s počítačem. Další informace o vhodných bezpečných postupech naleznete na domovské stránce Regulatory Compliance (Soulad s předpisy) na adrese [www.dell.com/regulatory\\_compliance](http://www.dell.com/regulatory_compliance).
- UPOZORNĚNÍ:** Opravy počítače smí provádět pouze kvalifikovaný servisní technik. Na škody způsobené servisním zásahem, který nebyl schválen společností Dell™, se záruka nevztahuje.
- UPOZORNĚNÍ:** Chcete-li předejít elektrostatickému výboji, použijte uzemňovací náramek nebo se opakovaně dotýkejte nenatřeného kovového povrchu počítače (například konektoru počítače).
- UPOZORNĚNÍ:** Před manipulací uvnitř počítače vyjměte hlavní baterii (viz část [Vyjmutí baterie](#)). Předejete tak poškození základní desky.

### Demontáž desky tlačítka napájení

1. Postupujte podle pokynů v části [Než začnete](#).
2. Vyjměte baterii (viz část [Vyjmutí baterie](#)).
3. Demontujte kryt modulů (viz část [Demontáž krytu modulů](#)).
4. Demontujte klávesnici (viz část [Demontáž klávesnice](#)).
5. Demontujte opěrku rukou (viz část [Demontáž opěrky rukou](#)).
6. Opěrku rukou otočte.
7. Demontujte dva šrouby, které upevňují desku tlačítka napájení k opěrce rukou.

**UPOZORNĚNÍ:** Při vyjímání desky tlačítka napájení postupujte velmi opatrně. Deska je velmi křehká.

8. Vyjměte desku tlačítka napájení z opěrky rukou.



1	deska tlačítka napájení	2	šrouby (2)
3	opěrka rukou		

### Montáž desky tlačítka napájení

1. Postupujte podle pokynů v části [Než začnete](#).

2. Desku vypínače umístěte na opěrku rukou a nasadte zpět šroubky, které upevňují desku vypínače k opěrce rukou.
3. Opěrku rukou otočte.
4. Namontujte opěrku rukou (viz část [Montáž opěrky rukou](#)).
5. Namontujte klávesnici (viz část [Montáž klávesnice](#)).
6. Namontujte kryt modulů (viz část [Montáž krytu modulů](#)).
7. Vložte baterii (viz část [Výměna baterie](#)).

**⚠ UPOZORNĚNÍ:** Před zapnutím počítače našroubujte všechny šrouby zpět a zajistěte, aby žádné nezůstaly volně uvnitř počítače. Pokud tak neučiníte, může dojít k poškození počítače.

---

[Zpět na stránku obsahu](#)

[Zpět na stránku obsahu](#)

## Reproduktor

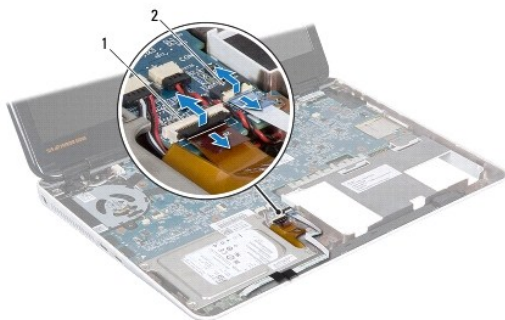
Servisní příručka Dell™ Inspiron™ M301Z/N301Z

- [Vyjmutí reproduktoru](#)
- [Montáž reproduktoru](#)

- VAROVÁNÍ:** Před manipulací uvnitř počítače si přečtěte bezpečnostní informace dodané s počítačem. Další informace o vhodných bezpečných postupech naleznete na domovské stránce Regulatory Compliance (Soulad s předpisy) na adrese [www.dell.com/regulatory\\_compliance](http://www.dell.com/regulatory_compliance).
- UPOZORNĚNÍ:** Opravy počítače smí provádět pouze kvalifikovaný servisní technik. Na škody způsobené servisním zásahem, který nebyl schválen společností Dell™, se záruka nevztahuje.
- UPOZORNĚNÍ:** Chcete-li předejít elektrostatickému výboji, použijte uzemňovací náramek nebo se opakovaně dotýkejte nenatřeného kovového povrchu (například konektoru počítače).
- UPOZORNĚNÍ:** Před manipulací uvnitř počítače vyjměte hlavní baterii (viz část [Vyjmutí baterie](#)). Předejdete tak poškození základní desky.

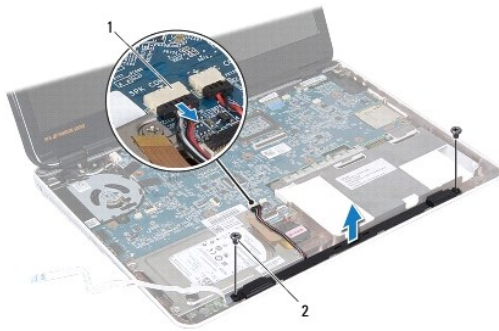
### Vyjmutí reproduktoru

1. Postupujte podle pokynů v části [Než začnete](#).
2. Vyjměte baterii (viz část [Vyjmutí baterie](#)).
3. Demontujte kryt modulů (viz část [Demontáž krytu modulů](#)).
4. Demontujte klávesnici (viz část [Demontáž klávesnice](#)).
5. Demontujte opěrku rukou (viz část [Demontáž opěrky rukou](#)).
6. Zvedněte západky konektoru a zatažením za poutko odpojte kabel pevného disku a kabel panelu indikátorů od konektorů na základní desce.
7. Odstraňte kabel panelu indikátorů, který je lepidlem připevněn k reproduktoru.



1	konektor kabelu pevného disku	2	konektor kabelu panelu indikátorů
---	-------------------------------	---	-----------------------------------

8. Odpojte kabel reproduktoru od konektoru na základní desce.
9. Vyšroubujte dva šrouby připevňující reproduktor k základně počítače.



1	konektor kabelu reproduktoru	2	šrouby (2)
---	------------------------------	---	------------

10. Poznamenejte si vedení kabelu reproduktoru a vyjměte reproduktor ze základny počítače.
- 

## Montáž reproduktoru

1. Postupujte podle pokynů v části [Než začnete](#).
2. Umístěte reproduktory do základny počítače.
3. Zašroubujte dva šrouby připevňující reproduktor k základně počítače.
4. Připojte kabel reproduktoru ke konektoru na základní desce.
5. Připojte kabel pevného disku a panelu indikátorů do příslušných konektorů na základní desce. Zatlačte na západky konektoru a upevněte tak kabely.
6. Lepivou část kabelu panelu indikátorů přitiskněte nad reproduktor.
7. Namontujte opěrku rukou (viz část [Montáž opěrky rukou](#)).
8. Namontujte klávesnici (viz část [Montáž klávesnice](#)).
9. Namontujte kryt modulů (viz část [Montáž krytu modulů](#)).
10. Vložte baterii (viz část [Výměna baterie](#)).

**⚠ UPOZORNĚNÍ:** Před zapnutím počítače našroubujte všechny šrouby zpět a zajistěte, aby žádné nezůstaly volně uvnitř počítače. Pokud tak neučiníte, může dojít k poškození počítače.

---

[Zpět na stránku obsahu](#)



[Zpět na stránku obsahu](#)

## Základní deska

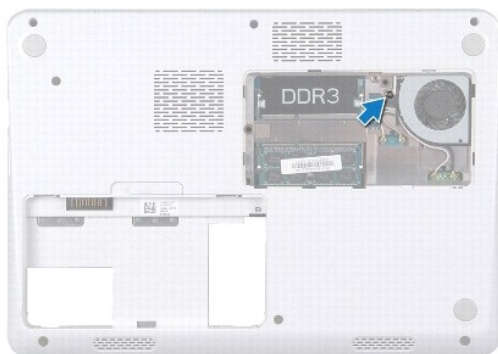
Servisní příručka Dell™ Inspiron™ M301Z/N301Z

- [Vyjmutí základní desky](#)
- [Nasazení základní desky](#)
- [Zadání kódu servisního štítku do systému BIOS](#)

- VAROVÁNÍ:** Před manipulací uvnitř počítače si přečtěte bezpečnostní informace dodané s počítačem. Další informace o vhodných bezpečných postupech naleznete na domovské stránce Regulatory Compliance (Soulad s předpisy) na adrese [www.dell.com/regulatory\\_compliance](http://www.dell.com/regulatory_compliance).
- UPOZORNĚNÍ:** Opravy počítače smí provádět pouze kvalifikovaný servisní technik. Na škody způsobené servisním zásahem, který nebyl schválen společností Dell™, se záruka nevztahuje.
- UPOZORNĚNÍ:** Chcete-li předejít elektrostatickému výboji, použijte uzemňovací náramek nebo se opakovaně dotýkejte nenatřeného kovového povrchu (například konektoru počítače).
- UPOZORNĚNÍ:** Před manipulací uvnitř počítače vyjměte hlavní baterii (viz část [Vyjmutí baterie](#)). Předejete tak poškození základní desky.

### Vyjmutí základní desky

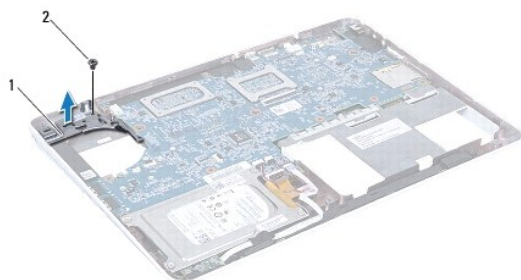
1. Postupujte podle pokynů v části [Než začnete](#).
2. Vyjměte baterii (viz část [Vyjmutí baterie](#)).
3. Demontujte kryt modulů (viz část [Demontáž krytu modulů](#)).
4. Vyjměte paměťové moduly (viz část [Vyjmutí paměťových modulů](#)).
5. Demontujte klávesnici (viz část [Demontáž klávesnice](#)).
6. Demontujte opěrku rukou (viz část [Demontáž opěrky rukou](#)).
7. Postupujte podle pokynů [krok 6](#) až [krok 8](#) v části „[Demontáž sestavy pevného disku](#)“.
8. Odšroubujte šroub, který upevňuje levý nosný držák k základně počítače.



9. Vyjměte kartu Bluetooth® (viz část [Demontáž karty rozhraní Bluetooth](#)).
10. Demontujte ventilátor procesoru (viz část [Demontáž sestavy ventilátoru procesoru](#)).
11. Odmontujte sestavu displeje (viz část [Odejmutí sestavy displeje](#)).
12. Sejměte střední kryt (viz část [Sejmutí středního krytu](#)).

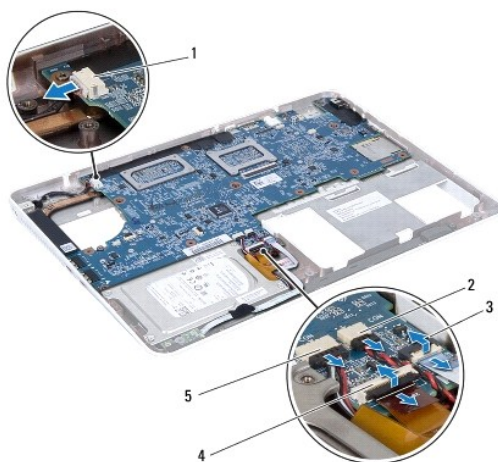
13. Odmontujte šroub, který upevňuje levý nosný držák.

14. Vyměňte levý nosný držák ze základny počítače.



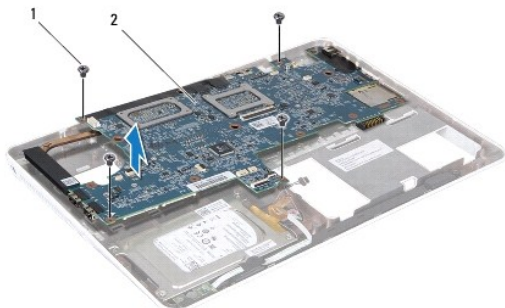
1	levý nosný držák	2	šroub
---	------------------	---	-------

15. Odpojte kabel knoflíkové baterie, reproduktoru, panelu indikátorů a adaptéru střídavého proudu od příslušných konektorů na systémové desce.



1	konektor kabelu adaptéru napájení	2	konektor kabelu knoflíkové baterie
3	konektor kabelu panelu indikátorů	4	konektor kabelu pevného disku
5	konektor kabelu reproduktoru		

16. Vyšroubujte čtyři šrouby připevňující systémovou desku k základně počítače.



1	šrouby (4)	2	systemová deska
---	------------	---	-----------------

17. Opatrně uvolněte konektory na systémové desce ze slotů v počítači a vyjměte systémovou desku ze základny počítače.
18. Otočte sestavu základní desky.
19. Vyjměte kartu Mini-Card (viz část [Vyjmutí karty Mini-Card](#)).
20. Demontujte sestavu chladiče procesoru (viz část [Vyjmutí sestavy chladiče procesoru](#)).


---

## Nasazení základní desky


1. Postupujte podle pokynů v části [Než začnete](#).
2. Namontujte sestavu chladiče procesoru (viz část [Výměna sestavy chladiče procesoru](#)).
3. Vložte kartu Mini-Card (viz část [Vyjmutí karty Mini-Card](#)).
4. Otočte sestavu základní desky.
5. Zarovnejte konektory na systémové desce s otvory na základně počítače a ke správnému zasazení základní desky použijte vyrovnávací plošky.
6. Zašroubujte čtyři šrouby připevňující systémovou desku k základně počítače.
7. Odpojte kabel knoflíkové baterie, reproduktoru, panelu indikátorů a adaptéru střídavého proudu od příslušných konektorů na systémové desce.
8. Vložte levý nosný držák do základny počítače.
9. Vraťte zpět šroub, který zajišťuje levý nosný držák.
10. Nasaďte střední kryt (viz část [Nasazení středního krytu](#)).
11. Namontujte sestavu displeje (viz část [Montáž sestavy displeje](#)).
12. Postupujte podle pokynů [krok 6](#) až [krok 8](#) v části [Zpětná montáž sestavy pevného disku](#).
13. Namontujte ventilátor procesoru (viz část [Montáž sestavy ventilátoru procesoru](#)).
14. Namontujte kartu Bluetooth (viz část [Montáž karty rozhraní Bluetooth](#)).
15. Namontujte opěrku rukou (viz část [Montáž opěrky rukou](#)).
16. Nasaďte klávesnici (viz část [Montáž klávesnice](#)).
17. Otočte počítač a nasaďte šroub, který zajišťuje kryt levého nosného držáku k základně počítače.
18. Vložte paměťové moduly (viz část [Nasazení paměťových modulů](#)).

19. Nasaďte kryt modulů (viz část [Montáž krytu modulů](#)).

20. Nasaďte baterii (viz část [Výměna baterie](#)).

 **UPOZORNĚNÍ:** Před zapnutím počítače našroubujte všechny šrouby zpět a zajistěte, aby žádné nezůstaly volně uvnitř počítače. Pokud tak neučiníte, může dojít k poškození počítače.

21. Zapněte počítač.

 **POZNÁMKA:** Pokud jste vyměnili základní desku, zadejte do systému BIOS náhradní základní desky kód servisního štítku nové desky.

22. Zadejte kód servisního štítku (viz část [Zadání kódu servisního štítku do systému BIOS](#)).

---

## Zadání kódu servisního štítku do systému BIOS

1. Ujistěte se, zda je adaptér střídavého proudu zapojený a zda je správně nainstalována hlavní baterie.
  2. Zapněte počítač.
  3. Stisknutím klávesy <F2> během režimu POST přejděte do programu pro nastavení systému.
  4. Přejděte na kartu Security (Zabezpečení) a zadejte kód servisního štítku do pole Set Service Tag (Nastavit servisní štítek).
- 


[Zpět na stránku obsahu](#)

[Zpět na stránku obsahu](#)

## Servisní příručka Dell™ Inspiron™ M301Z/N301Z

---

### Poznámky a upozornění

 **POZNÁMKA:** POZNÁMKA označuje důležité informace, které pomáhají lepšímu využití počítače.

 **UPOZORNĚNÍ:** UPOZORNĚNÍ označuje nebezpečí poškození hardwaru nebo ztráty dat a popisuje, jak se lze problému vyhnout.

 **VAROVÁNÍ:** VAROVÁNÍ upozorňuje na možné poškození majetku a riziko úrazu nebo smrti.

---

Informace v tomto dokumentu se mohou bez předchozího upozornění změnit.  
© 2010 Dell Inc. Všechna práva vyhrazena.

Jakákoli reprodukce těchto materiálů bez písemného souhlasu společnosti Dell Inc. je přísně zakázána.

Ochranné známky použité v tomto textu: *Dell*, logo *DELL* a *Inspiron* jsou ochranné známky společnosti Dell Inc.; *Bluetooth* je registrovaná ochranná známka společnosti Bluetooth SIG, Inc. a společnost Dell ji používá v rámci licence; *Microsoft*, *Windows* a logo tlačítka Start systému *Windows* jsou ochranné známky nebo registrované ochranné známky společnosti Microsoft Corporation v USA anebo v dalších zemích.

Ostatní obchodní značky a názvy mohou být v tomto dokumentu použity buď v souvislosti s organizacemi, které si na tyto značky a názvy činí nárok, nebo s jejich produkty. Společnost Dell Inc. se zřiká všech vlastnických nároků na ochranné známky a obchodní značky jiné než vlastní.

Květen 2010 Rev. A00

---

[Zpět na stránku obsahu](#)